

Oblastní charita Sobotka

Výroční



zpráva

2008

Domov pokojného stáří Libošovice
Charitní pečovatelská služba Sobotka



OBSAH

1	Úvodní slovo	5
2	Poslání a cíle organizace	6
2.1	Charakteristika cílové skupiny seniorů	
3	Základní údaje	7
4	Pracovníci a struktura Oblastní Charity Sobotka	9
4.1	Struktura organizace	
4.2	Vzdělávání a standardy kvality sociálních služeb	
4.3	Role a složení realizačního týmu	
4.4	Sociální aspekty naší práce	
5	OCH Sobotka – dobrovolnická činnost	11
5.1	Šatník	
5.2	Tříkrálová sbírka	
6	Činnosti Domova pokojného stáří Libošovice	13
6.1	Poskytované služby	
6.2	Aktivita obyvatel DPS	
6.3	Mateřská škola (Sobotka, Libošovice)	
6.4	Hospodářská činnost (kuchyň, kantýna)	
7	Charitní pečovatelská služba	15
7.1	Poskytované služby	
7.2	Hodnocení služby	
8	Hospodaření organizace – dosažené výsledky	16
8.1	Náklady	
8.2	Výnosy	
8.3	Celkový hospodářský výsledek	
8.4	Příspěvek zřizovatele	
9	Finanční zdroje - seznam dárců a sponzorů	17
10	Partnerské vztahy a kontakty	17
11	Zpráva auditorů	18
12	Poděkování	19

1 ÚVODNÍ SLOVO

MOTTO:

“Tajemství štěstí najdeš tenkrát, když dokážeš najít radost v radosti druhých”

Georges Bernanos

Vážení přátelé,
na úvod Vám všem chci představit naši organizaci, která má již řadu let své činnosti za sebou. Rok 2008 je jedním z nich! Byl výjimečný v tom, že jsme oslavili 15 let své činnosti.

Tato Výroční zpráva reflektuje na aktivní život naší Oblastní Charity. Zvu Vás tedy na „putování“, ve Výroční zprávě, kde můžete poznat náš každodenní život a s tím spoustu zpráv, pojmů i čísel, jež Vám naznačí nelehké úkoly, s kterými jsme se museli potýkat.

Pozorné oko neopomene vidět snahu všech zaměstnanců zpříjemnit život našim seniorům, ať už v Domově pokojného stáří, nebo jednotlivcům v jejich domácnostech.

Libuše Kollová
ředitelka Oblastní charity Sobotka





2 POSLÁNÍ A CÍLE ORGANIZACE

Poslání :

Oblastní Charita Sobotka je církevní nezisková organizace, jejíž posláním je poskytování služeb osobám, které mají sníženou soběstačnost, především z důvodu věku a jejichž situace vyžaduje pomoc od jiné fyzické osoby.

Jedná se o osamocené a nemocné osoby, které nejsou schopny nadále žít ve svém přirozeném prostředí bez pomoci druhých.

Chceme jim pomáhat zajistit prožití důstojného a klidného stáří až do jeho konce v bezpečí a důvěře. K tomu jsou zaměřeny všechny aktivity a činnosti organizace. Charita, jako milosrdná láska, je naplňování Kristovy výzvy vyhledávat potřebné a pomáhat bližním v nouzi.



Cíle:

Vytváření spokojeného Domova lidem, kteří již nemohou nebo nechtějí zůstat sami a hledají pomoc v malém společenství svých vrstevníků či očekávají zajištění potřebných služeb tak, aby zůstali součástí společenství.

Pro dosahování tohoto cíle je Oblastní Charita otevřená ke spolupráci s jednotlivci, organizacemi, orgány státní správy i samosprávy, jejichž součinnost je pro pomoc potřebným nezbytná.

Zásady poskytování služeb :

Základem vztahu k uživateli je princip křesťanského poslání naší organizace, bez ohledu na státní, politickou příslušnost uživatelů, jejich rasu, pohlaví, národnost či náboženství.

Cílová skupina :

Senioři, kteří jsou zdravotně postižení nebo v tíživé sociální situaci.

Kromě k fyzické a psychické stránce člověka přihlížíme též k jeho duchovním potřebám.

Společným úsilím vedení i všech pracovníků OCH Sobotka je postupné vytváření podmínek pro plnění standardů kvality sociálních služeb.

Oblastní charita Sobotka je samostatná církevní organizace s právní subjektivitou. V souladu s Kodexem kanonického práva je součástí římskokatolické církve a patří mezi nestátní neziskové organizace.

Dle stanov je činnost OCH řízena ředitelkou, která vykonává funkci statutárního zástupce.

Obě střediska OCH (DPS a CHPS) jsou zaregistrována u Krajského úřadu Královéhradeckého kraje a jsou zařazena v rámci komunitního plánování, do sítě sociálních služeb v oblasti mikroregionu Sobotecko v Českém ráji.



2.1 Charakteristika cílové skupiny seniorů

Pro seniory, kteří využívají naše služby, je charakteristický společný problém. Je to jejich zhoršený zdravotní stav a jejich sociální situace. Řešení těchto problémů se většině seniorů v jejich původním bydlišti bez pomoci druhých nedaří, a nebo jen velmi málo. Je možno konstatovat, že díky odborné péči všech zaměstnanců Oblastní Charity se daří duševní i tělesný stav klientů podstatně zlepšovat a stabilizovat. Přispívá k tomu i dobrá spolupráce s navazujícími zdravotními i dalšími veřejnými službami.



Charakteristickým společným rysem našich seniorů je jejich touha po kontaktech s příslušnými svými rodinami a veřejností. Také této problematice věnují naši pracovníci velkou pozornost a pomáhají seniorům uspokojovat jejich přání.

3 ZÁKLADNÍ ÚDAJE

Oblastní charita Sobotka (OCH) byla ustavena jako účelové zařízení římskokatolické církve litoměřickým biskupem dne 30.3.1992 a je zaregistrována u Ministerstva kultury ČR.

Sídlo :	Malé náměstí 2, 507 43 Sobotka
Mobil :	602 166 584 (ředitelka)
E-mail :	och@sobotka.charita.cz
Internetové stránky :	www.sobotka.charita.cz
Číslo účtu :	000000-1092873339/0800 u ČS pobočka Jičín
IČO :	444 77 309
Právní forma :	církevní právnická osoba
Statutární zástupce:	Statutárním orgánem Oblastní charity Sobotka je ředitelka paní Libuše Kollová

Vznik organizace, její začlenění : Oblastní charita Sobotka byla ustanovena na základě aktivit soboteckých věřících litoměřickým biskupem jako účelová organizace s vlastní právní subjektivitou. Současně tvoří základní složku Diecézní charity Litoměřice, která jako součást Charity Česká republika je členem mezinárodní sítě Caritas Internationalis.

OCH je zřizovatelem Domova pokojného stáří (DPS)

Sídlo :	507 44 Libošovice č. 39
Telefon / fax :	493 571 156
E-mail :	dps@sobotka.charita.cz
Číslo účtu :	10006–217141-541 / 0100
Provoz :	v pracovní dny od 7.00 - 15.30 hod. Pečovatelská služba je zajišťována nepřetržitě, eventuálně zdravotní péče dle potřeby.

DPS je registrovaným poskytovatelem sociálních služeb, identifikační číslo: 5894253.

OCH je zřizovatelem Charitní pečovatelské služby (CHPS)

Sídlo : 507 43 Sobotka, Malé nám. 2
Telefon: 493 572 205
E-mail : chps@sobotka.charita.cz
Číslo účtu : 000000-1093538399/0800 u ČS, pobočka Jičín
Provoz : v pracovní dny od 7.00 - 15.30 hod., v sobotu od 10:00 – 14:00 hod.
V případě potřeby klientů dle vzájemné dohody.

CHPS je registrovaným poskytovatelem sociálních služeb, identifikační číslo 1356155.

Rada Oblastní Charity: Děkan p. Zdeněk Maryška (duchovní správce), Libuše Kollová (ředitelka), Ing. Josef Pálka, pí. Ačaiová, pí. Doubková, pí. Hanušová, pí. Krámková, pí. Najmanová, Ing. Pálková, pí. Vraná

Ekonomická Rada: Libuše Kollová (ředitelka), Ing. Jaklová, Ing. Pálka, Ing. Pálková, pí. Vaňková

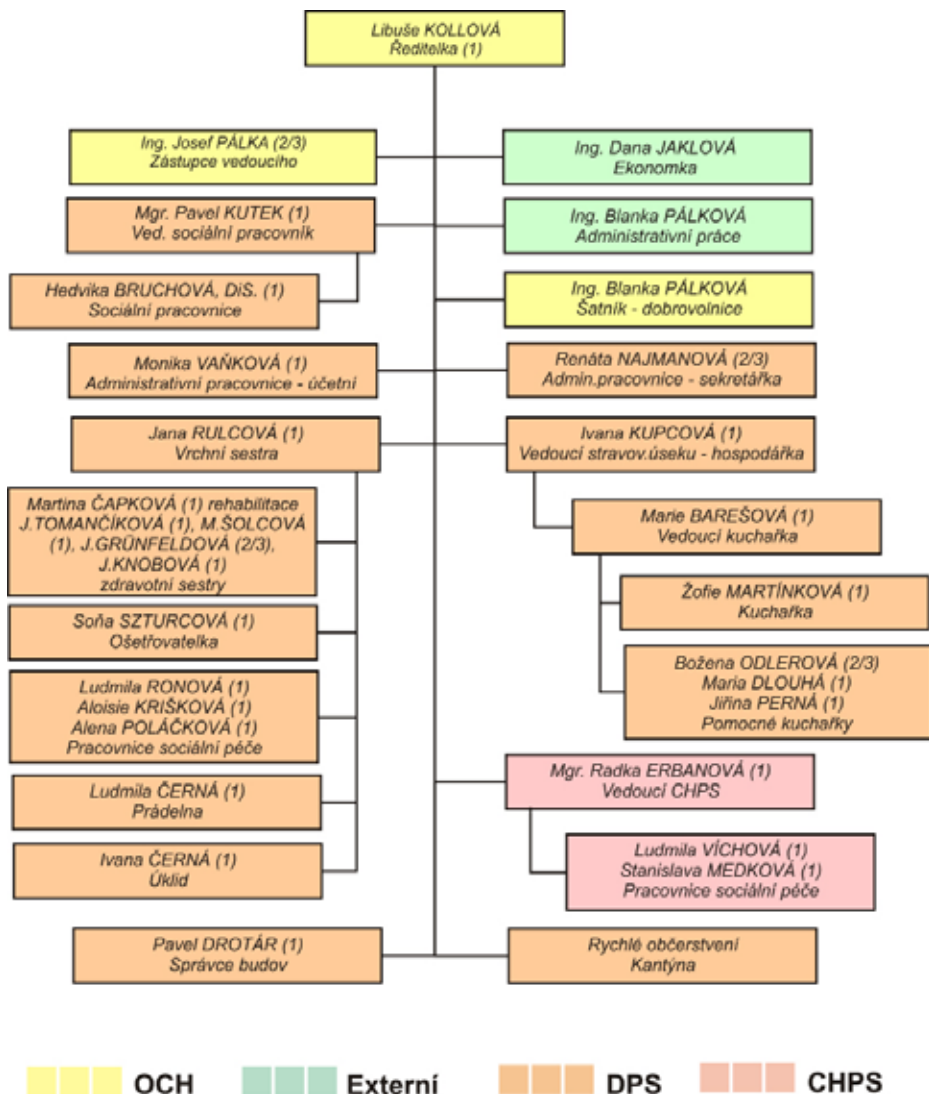
Oblast působnosti: území děkanátu Sobotka a mikroregionu Sobotecko.
město Sobotka a spádové obce : Staňkova Lhota, Čálovice, Stéblovce, Kdanice, Lavice, Trní, Zajakury a Spyšová
obec Libošovice a spádové obce : Nepřívěc, Osek, Vesec, Rytířova Lhota, Dobšice, Malechovice, Dobšín, Malá Lhota
město Dolní Bousov a spádové obce : Horní Bousov, Vlčí Pole, Bechov, Svobodín,
obec Mladějov a spádové obce : Roveň, Bacova, Pařízek, Loveč, Hubojedy, Střeleč
obec Samšina a spádové obce : Plhov, Drštěkryje
obce : Blata – Záměstí, Řitonice, Ohařice, Osek, Markvartice



4 PRACOVNÍCI A STRUKTURA OCH SOBOTKA

4.1 Struktura organizace

Počet pracovníků (k 31.12.2008) 26 - fyzický stav, po přepočtení na celé úvazky 25,2.



4.2 Vzdělávání a standardy kvality sociálních služeb

Je snahou naší organizace, aby všichni pracovníci, noví i stávající, měli požadované vzdělání odpovídající zák.č.108; případně si jej postupně doplňovali.

Dále jsou pracovníci vedeni k tomu, aby se ve svém oboru celoživotně vzdělávali a získávali nejnovější poznatky, a tím si stále zvyšovali svoji odbornost. Je to jeden ze způsobů umožňující vytvářet dobré předpoklady pro zkvalitňování poskytovaných sociálních služeb. Naším cílem je, aby standardy kvality se staly trvalou součástí každodenní péče o naše klienty a podařilo se nám dosáhnout lepšího vzájemného pochopení i nastavení individuálních plánů našim uživatelům.



V rámci působnosti Městského úřadu s rozšířenou pravomocí se zúčastňujeme jednání o komunitním plánování sociálních služeb pro náš mikroregion.

V naší organizaci je zaveden plán vzdělávání, který je každý rok aktualizován a naplňován.

Zdravotní sestry, které si potřebují udržet akreditaci, navštěvují pravidelně tematické semináře a školení, za které získávají potřebné kreditní body.

Standardy kvality sociálních služeb jsou v našem zařízení sledovány a zpracovány ve formě vnitřních předpisů a metodik. Takto zpracované standardy jsou jedním z kritérií probíhajících inspekci kvality sociálních služeb.

4.3 Role a složení realizačního týmu

Sociální úsek se skládá ze dvou pracovníků, vedoucího a ergoterapeutky. Jejich úkolem je především dbát na dodržování a ochranu práv klientů, v souladu se standardy kvality sociálních služeb. O toto se snaží celý realizační tým Domova společně i s uživateli. Nemalá role realizačního týmu je též v oblasti naplňování volného času aktivizačními činnostmi.

Velmi významná je i role realizačního týmu ve zdravotním a stravovacím úseku, což se velmi pozitivně projevuje na psychickém a zdravotním stavu našich klientů.



4.4 Sociální aspekty práce v sociálních službách

Členové realizačního týmu ze zdravotního i sociálního úseku úzce spolupracují při sestavování a realizaci individuálních plánů klientů, při vytváření pozitivních mezilidských vztahů, kontaktů s veřejností a příbuznými. Pomáhají také při vyřizování úředních záležitostí, při prohlubování a upevňování denních aktivit, soběstačnosti apod.

5 OCH SOBOTKA – DOBROVOLNICKÁ ČINNOST

5.1 Šatník

Kromě profesionálních pracovníků se na činnosti Charity podílejí i ženy – dobrovolnice, které ve svém volném čase, bez nároku na finanční odměnu, pracují dle dispozic vedení OCH. Především se jedná o provoz „šatníku“ a zabezpečení celostátní Tříkrálové sbírky. OCH má i jednotlivé spřízněné dobrovolníky, kteří nárazově pomáhají zdarma v různých užitečných pracích pro OCH, DPS a CHPS.



Rozsah této činnosti se oproti minulým letům zásadně nezměnil. Díky dobré spolupráci a vztahům s přáteli v německé farnosti Essen, se daří získávat finanční prostředky za prodej ošacení a dalších textilních výrobků. Výtěžek z prodeje, který se prováděl 3x v týdnu, se pak přerozděluje podle potřeb jednotlivých středisek.

Všechny dobrovolnice berou tuto práci velmi zodpovědně s vědomím, že mohou být užitečné druhým, potřebnějším lidem. Je jenom škoda, že se zatím nepodařilo tento kolektiv rozšířit a omladit.

5.2 Tříkrálová sbírka

Stává se již dobrou tradicí, že OCH Sobotka se každoročně zapojuje do celostátní Tříkrálové sbírky. V tomto roce to byl u nás již 8.ročník. Na začátku roku se vydali koledníci ve 20 skupinkách na koledu po našem regionu, aby oslovili v domácnostech i obchodech a podnikcích lidi dobré vůle, kteří byli ochotni přispět na dobrou věc – pomoc potřebným v tuzemsku i v zahraničí. Skupinky byly tvořeny z řad dospělých dobrovolníků, farníků, pracovníků DPS a žáků ZŠ i MŠ. Na konto sbírky se celkem vykoledovalo 75.228,50 Kč.

Také naši přátelé z Farní Charity Mladá Boleslav již několik let organizují Tříkrálovou sbírku ve prospěch DPS Libošovice. Celkem se jim podařilo vybrat 59.959,00 Kč.

Finanční prostředky z obou sbírek byly v OCH Sobotka použity pro oba projekty (DPS a CHPS) na zabezpečení provozu a především nákupu kompenzačních pomůcek pro zlepšení pracovních a životních podmínek našich klientů a pracovníků.

Znovu i touto cestou děkujeme a posíláme náš vřelý dík nejen koledníkům, ale i všem dárcům z Boleslavska, Sobotcka i Jičínska, kteří měli své štědré srdce otevřené.

V rámci Diecézní Charity Litoměřice jsme se umístili v první desítku Charit.

Pod názvem „Putování za Třemi králi“ se v měsíci máji uskutečnilo setkání mladých koledníků ze Sobotcka i Mladé Boleslavi, aby společně se svými rodiči i seniory v DPS Libošovice strávili příjemný den. Kromě zážitků z krajiny Českého ráje a sportovních zápolení se dozvěděli i něco z historie Domova a Oblastní Charity.



Putování za Třemi králi



6 ČINNOSTI DOMOVA POKOJNÉHO STÁŘÍ LIBOŠOVICE

6.1 Poskytované služby

Náš Domov je určený seniorům, kteří mají sníženou soběstačnost zejména z důvodu věku a vyžadují pravidelnou pomoc jiné osoby. Služby poskytujeme s ohledem na individualitu uživatele, jeho soběstačnost a specifické potřeby. Vztah našich pracovníků k uživatelům Domova vychází z Etického kodexu charitativního pracovníka a standardů kvality.

Pracovníci zdravotního úseku, kromě osobní hygieny, poskytují potřebné zdravotní úkony, rehabilitaci, doprovod k lékaři, zdravotní osvětu a informace o zdravotním stavu klienta.



6.2 Aktivity obyvatel Domova

Již několik let se osvědčuje myšlenka přímého předávání vzájemných informací na setkáních vedení OCH s příbuznými a známými našich uživatelů. Pomáhá to k lepším vztahům a pochopení možností i potřeb obou stran.

Svůj ustálený rituál mají skromná, ale přátelská posezení při příležitostech významných životních jubilejů našich klientů. Těch, kteří si připomínali své 80 či až 99 narozeniny bylo celkem 22.

Jako projev uznání a oživení vzpomínek našich seniorů na své mládí lze hodnotit i rozhodnutí pracovnice DPS uspořádat svoji svatební veselici přímo mezi nimi a s nimi. Také Domov pokojného stáří měl své výročí - 15-nacté. Podle někoho malé, dle někoho již velké. Ačkoliv přesný datum založení je 10.srpna 1993, slavení proběhlo až v pátek 29.9.2008 přímo v prostorách a zahradě Domova. Společně se sešli všichni klienti zaměstnanci i přátelé a příbuzní našich seniorů. Při seznámení s historií Domova, malém občerstvení i poslechu hudby utekl celý den velmi příjemně a rychle.

Oslavy 15-ti let



Výročí klientů



Ostatní aktivity



6.3 Mateřská školka (Sobotka, Libošovice)

Přestože léta běží a stárnou děti i senioři, tradice spolupráce mezi organizacemi zůstává. Děti přicházejí do DPS, aby se seznámily s prostředím Domova i s našimi seniory, a tím pomáhaly k vzájemnému naslouchání i soužití obou generací. Těch příležitostí v průběhu roku bývá několik. Začíná to svátkem Tří králů, Velikonoční pomlázkou, Dnem matek, mikulášskou nadílkou a vánočními svátky. Kromě kulturního zážitku pro seniory, dochází k vzájemnému obdarování a duchovnímu obohacení.

Hlavní smysl těchto aktivit je vzájemné poznávání a tolerance.



6.4 Hospodářská činnost OCH (kuchyň, kantýna)

Kromě hlavního poslání, tj. poskytování sociálních služeb seniorům v residenčním zařízení a v terénu, se snažíme nabízet veřejnosti služby hospodářského charakteru, a tím pomáhat ke zlepšení finanční situace organizace.

Kantýna v DPS slouží především stálým klientům Domova, kteří si zde mohou dle svého přání zakoupit věci osobní potřeby, eventuelně objednat (hygienické potřeby, cukrovinky, nápoje, atd.). Pro návštěvníky regionu Český ráj, z tuzemska i zahraničí, v letní sezóně je otevřeno rychlé občerstvení.

Celodenní stravování stálých uživatelů DPS po celý rok zajišťuje kolektiv pracovníků stravovacího úseku. Obědy též i pro terénní pečovatelskou službu, zaměstnance a ostatní veřejnost.

Celodenní stravování pro naše klienty znamená snídaně, 2x svačina, oběd a večeře (3x týdně teplá). Stravovací provoz pracuje v souladu se systémem HACCP (systém kritických bodů). V případě potřeby klienta, je zajišťována i diabetická strava.

Statistika poskytovaných služeb v roce 2008 :

Svačiny, obědy, večeře, celkem
z toho obědy

40.245 porcí
21.199 porcí



7 CHARITNÍ PEČOVATELSKÁ SLUŽBA

7.1 Poskytované služby

Nežádánější službou CHPS je nadále zajišťování obědů, které CHPS rozváží v Sobotce a okolních obcích ve správním obvodu města Sobotky (tj obcích spadajících pod OÚ Libošovice, Mladějov, Markvartice, Samšina, Osek, Ohařice, Zámostí – Blata). Po dohodě je možné poskytovat služby také v dalších obcích.

Dále klientům nabízíme zajištění běžných nákupů a pochůzek, pomoc s úklidem a údržbou domácnosti, mytí oken, topení, praní a žehlení prádla, doprovod k lékaři, na úřady, na vycházku, pomoc s osobní hygienou apod.

Úhrada za úkony CHPS se řídí platným ceníkem. Úkony pečovatelské služby mohou být hrazeny z příspěvku na péči. CHPS svým klientům nabízí pomoc s vyřízením žádosti o tento příspěvek.



7.2. Hodnocení služby

Charitní pečovatelská služba se rozvíjela i v roce 2008. Ke konci roku 2008 poskytovala CHPS pečovatelské úkony celkem 15 klientům a 28 klientům zajišťovala obědy.

Z hodnocení současného stavu vyplývá, že je třeba i nadále mezi seniory v regionu rozšiřovat pečovatelskou službu, a tím pomáhat lidem žít co nejdéle ve svém přirozeném prostředí.

V druhé polovině roku 2008 se podařilo rozšířit tým CHPS, který tvoří vedoucí – sociální pracovníce a dvě pečovatelky.

Zájemci o zavedení služby mohou kontaktovat vedoucí CHPS na telefonním čísle: 493 572 205 nebo osobně v sídle CHPS (budova děkanství, Sobotka, Malé náměstí č.2).

S každým klientem CHPS je sepsána smlouva o poskytování pečovatelské služby a sestaven osobní plán poskytování služby, který je vyhodnocován.

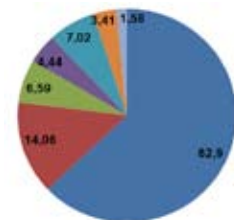
Přehled úkonů provedených v roce 2008 v domácnostech klientů:

Počet úkonů pečovatelské služby:	1 303
Počet obědů:	6 394
Celkem:	7 697

8 HOSPODAŘENÍ ORGANIZACE – DOSAŽENÉ VÝSLEDKY (v tis. Kč)

8.1 Náklady:

Celkové náklady činily 10.460 Kč.
(V porovnání s r. 2007 vzrostly o 2.241Kč)

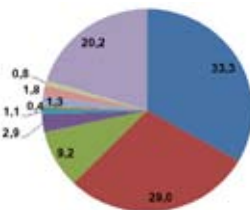


Složení nákladů :

mzdové náklady vč. odvodů	6.580 Kč	62,90 %	číslo pozice 1
materiálové	1.471 Kč	14,06 %	2
energie	689 Kč	6,59 %	3
odpisy HIM	465 Kč	4,44 %	4
služby	733 Kč	7,02 %	5
opravy budov a zařízení	357 Kč	3,41 %	6
ostatní náklady	165 Kč	1,58 %	7

8.2 Výnosy:

Celkové výnosy činily 10.167 Kč.



Složení výnosů :

příjem za služby obyvatelům DPS	3.388 Kč	33,30 %	číslo pozice 1
provozní dotace MPSV	2.950 Kč	29,00 %	2
provozní dotace KÚ KHK	940 Kč	9,24 %	3
šatník, kantýna	287 Kč	2,90 %	4
příjem od ZP	110 Kč	1,08 %	5
ostatní výnosy	39 Kč	0,38 %	6
příspěvek MÚ, OÚ	135 Kč	1,32 %	7
dary	183 Kč	1,80 %	8
TS	82 Kč	0,80 %	9
příspěvek na péči	2.053 Kč	20,18 %	10

8.3. Celkový hospodářský výsledek

- 293 tis. Kč

8.4. Příspěvek zřizovatele

224 tis. Kč

9 FINANČNÍ ZDROJE - SEZNAM DÁRCŮ A SPONZORŮ

JAK NÁM MŮŽETE POMÁHAT

Při zajišťování finančních prostředků pro celoroční rozpočet organizace se řídíme zásadami vícezdrojového financování. Velmi důležitým zdrojem příjmů byl státní příspěvek MPSV a KÚ KHK. Dále jsou to příjmy za služby a péči od uživatelů, zdravotní pojišťovny, dary a výtěžek z vlastní činnosti. Některá města a obce přispěly jen na činnost rezidenčního zařízení (Domov pro seniory). Děkujeme všem institucím, podnikům i individuálním dárcům za nezištnou pomoc a finanční prostředky pro zabezpečení naší činnosti a charitativní práce v sociální oblasti.

Velmi nám záleží na tom, abychom nezklamali důvěru žádného z našich příznivců a přátel, a tuto přízeň si udrželi i do budoucna.

Při výkonu našich služeb pro seniory v regionu Český ráj máme na mysli nejen plnění standardů kvality, ale vždy i efektivnost využívání těchto prostředků.

Dary poskytované naší organizací lze odečíst od základu daně z příjmu, a to u fyzických i právnických osob (§20 zákona o dani z příjmů č.586/1992 Sb. v platném znění). Naším dárcům vystavíme potvrzení o přijatém daru.

Na finančních příspěvcích a darech v roce 2008 se podíleli :

MPSV ČR	ČEPS a.s. Praha
KÚ Královéhradeckého kraje	TESCO Jičín
Město Sobotka	Autoservis Zítka Sukorady
Obec Markvartice	Nadace Preciosa
Obec Mladějov	FCH Mladá Boleslav
Obec Libošovice	OCH Sobotka
občané Sobotecka a Mladoboleslavka (TS 2008)	Pivovar Svijany
Probay	paní Nechánská
manželé Rehermannovi	pan Ludwig
paní Libuše Kollová	paní Junková
manželé Vlčkovi	pan Hrobníková
pan Tomančík	

Ještě jednou všem dárcům a příznivcům, známým i neznámým srdečně děkujeme.



10 PARTNERSKÉ VZTAHY A KONTAKTY

Jsm rádi, že můžeme konstatovat, že v České republice i v zahraničí, máme přátele a příznivce, kteří nám svou náklonnost zachovávají již více let a dle svých možností přispívají k realizování našich sociálních projektů.

Také těmto přátelům za jejich stálost kontaktu, jménem seniorů i pracovníků Oblastní Charity patří srdečné poděkování:

- Farní společenství v Essenu, zastoupené manželzy Rehermannovými
- Caritas – Pfllegeheim St. Josef, Ratmansdorf bei Bad Schandau s ředitelkou Domova pí. Rosa Hofmann.
- Farní charita Mladá Boleslav, s ředitelkou pí Vosáhlovou Miloslavou
- Autoservis Zítka Sukorady
- ČEPS a.s. Praha

11 ZPRÁVA AUDITORŮ

Stanovisko auditorů

Předložená roční účetní závěrka je sestavena dle platných předpisů a navazuje na úda je účetnictví. ověření stavu majetku a závazků bylo provedeno v souladu s par. 29 a 30 zákona o účetnictví č. 563/1991 Sb., což je doloženo příslušnými inventurními soupisy.

Hospodářský výsledek - ztráta ve výši 292.925,89 Kč - odpovídá proúčtovaným nákladům a výnosům, aktiva, závazky a vlastní jmění jsou správně vyjádřeny v roční účetní závěrce. Zisk z roku 2007 byl v plné výši tj. 641.827,54 Kč převeden na účet 932 - Neuhrazená ztráta, jejíž celková kumulovaná hodnota činí 1.775.786,25 Kč.

Mezi datem, ke kterému byla roční účetní závěrka sestavena a datem odesání této zprávy nás nejsou známy žádná významná skutečnosti, které by měly vliv na prověřovanou účetní závěrku.

Poskytnuté dotace z MPSV a Královéhradeckého kraje byly zúčtovány v souladu s účetními předpisy a pravidly a použity na účely stanovené ve smlouvách o financování příslušných projektů.

Podle našeho názoru účetní závěrka sestavená ke dni 31. prosince 2008 je v souladu se zákony a předpisy platnými v České republice a ve všech významných ohledech podává věrný a poctivý obraz aktiv, pasiv a finanční situace Oblastní charity Sobotka k uvedenému rozvahovému dni a výsledku hospodaření za rok 2008.

Zprávu obdržel 2x Charita a 1x auditori.



V Jičíně dne 10. dubna 2009

Ing. Josef Kalenský
auditor č. osv. 448

Pod lipani 902
506 01 Jičín

Ing. Jaroslav Beneš
auditor č. osv. 445

Čechova 889
506 01 Jičín





12 *PODĚKOVÁNÍ*

Závěrem bych chtěla říci, že tato zdánlivě krátká zpráva nemůže nikterak vypovědět o každodenním úsilí všech zaměstnanců.

Musím pravdivě všem sdělit, že jsme se dle svých možností snažili plnit vytyčenou koncepci rozvoje našich dvou projektů. Částečně jsme investovali do rozvoje vybavenosti pro klienty a tím zlepšily i personální podmínky.

Děkujeme našim uživatelům za to, jak se zapojují do života v Domově, navštěvují naše kulturní akce a někteří pomáhají v provozních a zkrášlovacích aktivitách.

Děkujeme mnoha příbuzným našich uživatelů za to, že je pravidelně navštěvují a dle svých možností i jinak pomáhají Domovu.

Děkujeme všem zaměstnancům i dobrovolníkům za jejich námahu a vše, co ze sebe dali navíc našim uživatelům.

Děkujeme všem dárcům za finanční příspěvky či jinou pomoc, čímž nám pomohli zajistit provoz bez velké újm.

Libuše Kollová
ředitelka Oblastní charity Sobotka

Fotogalerie





Výroční zpráva 2008

Vydala : Oblastní Charita Sobotka

IČO : 444 77 309

Statutární zástupce : Libuše Kollová

Adresa : Malé náměstí č.2, 507 43 Sobotka

Telefon : 493 572 205

Fax : 493 571 156

E-mail : och@sobotka.charita.cz

Web : <http://sobotka.charita.cz>

Bankovní spojení : ČS Jičín - Sobotka, č.ú. 000000-1092873339/0800

Autoři textu : pracovní tým OCH Sobotka

Foto : zaměstnanci a dobrovolníci OCH

Výroční zpráva byla zpracována v rámci vlastních zdrojů.

Adresy středisek poskytující sociální služby:

Oblastní Charita Sobotka

Domov pokojného stáří

Libošovice 39

507 44

Oblastní Charita Sobotka
Charitní pečovatelská služba

Malé nám. 2

507 43 Sobotka

Červen 2009

Počet výtisků : 50

“Správně vidíme jen srdcem, co je důležité, je očím neviditelné”

Antoine de Saint-Exupéry